

Ministério da Educação – MEC

Guia passo a passo de instalação e configuração de impressoras usando o Centro de controle do KDE.

Distro-Educação – Proinfo 2.0

(Baseado no Muriqui 1.4)

Guia de instrução rápida para configuração de impressoras locais, esse documento será usado pelas empresas responsáveis pela instalação, configuração e testes dos laboratórios do Proinfo.

Esse guia não foi concebido com a finalidade de instruir tecnicamente ou detalhadamente, mas para mostrar como é fácil configurar uma impressora no Linux (utilizando o Kcontrol). Neste documento não será encontrado nenhum dado relativo às configurações em modo *Expert* dos dispositivos, mas, apenas instruir como adicionar e configurar uma impressora no sistema.

Esse documento se encontra sob licença GNU FDL podendo ser alterado e distribuído livremente. A ocorrência de alterações e inclusões de novos documentos, guias rápidos e sugestões poderão ser encontrados no portal (www.dominiopublico.gov.br).

Passo 1) Abra o Centro de controle (Kcontrol) através da barra de atalhos.



Figura 1

Passo 2) Selecione o item periféricos.

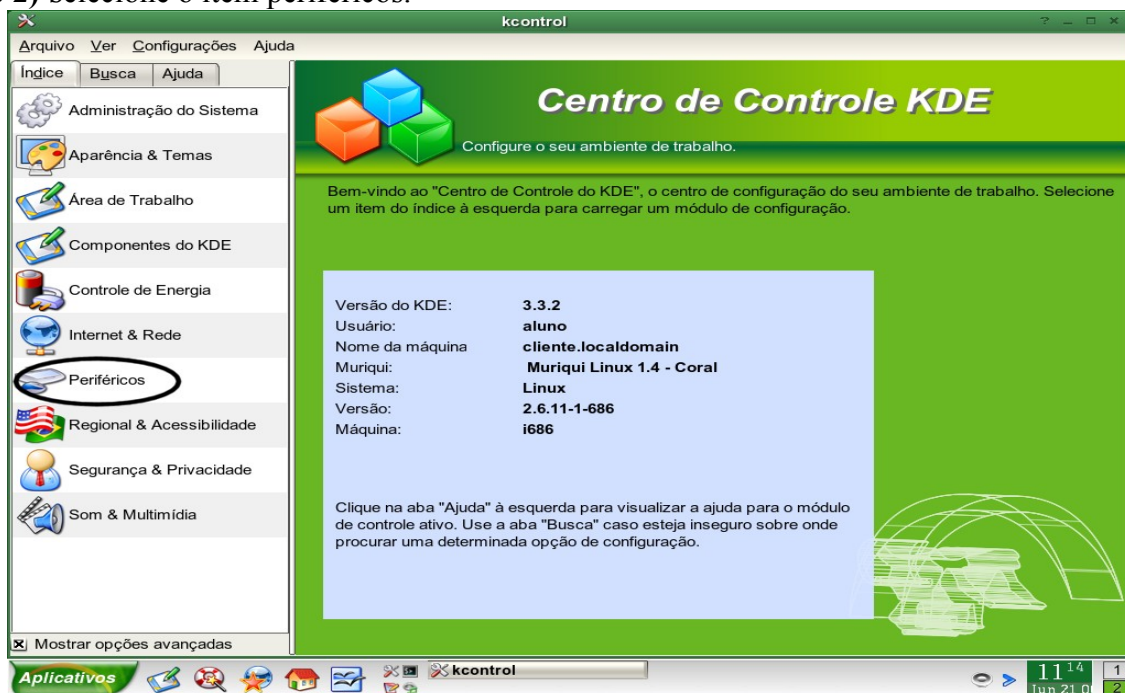


Figura 2

Passo 3) Selecione o item Impressoras

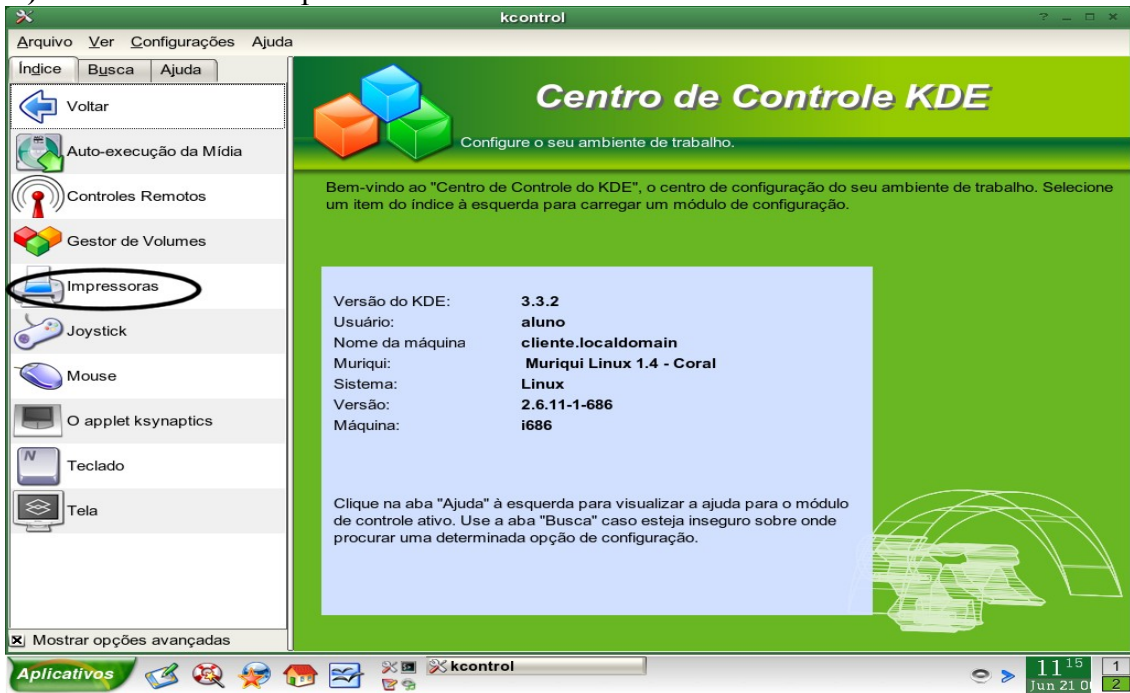


Figura 3

Passo 4) Ao selecionar o item impressoras, irá listar as impressoras e os botões de configuração da impressora.

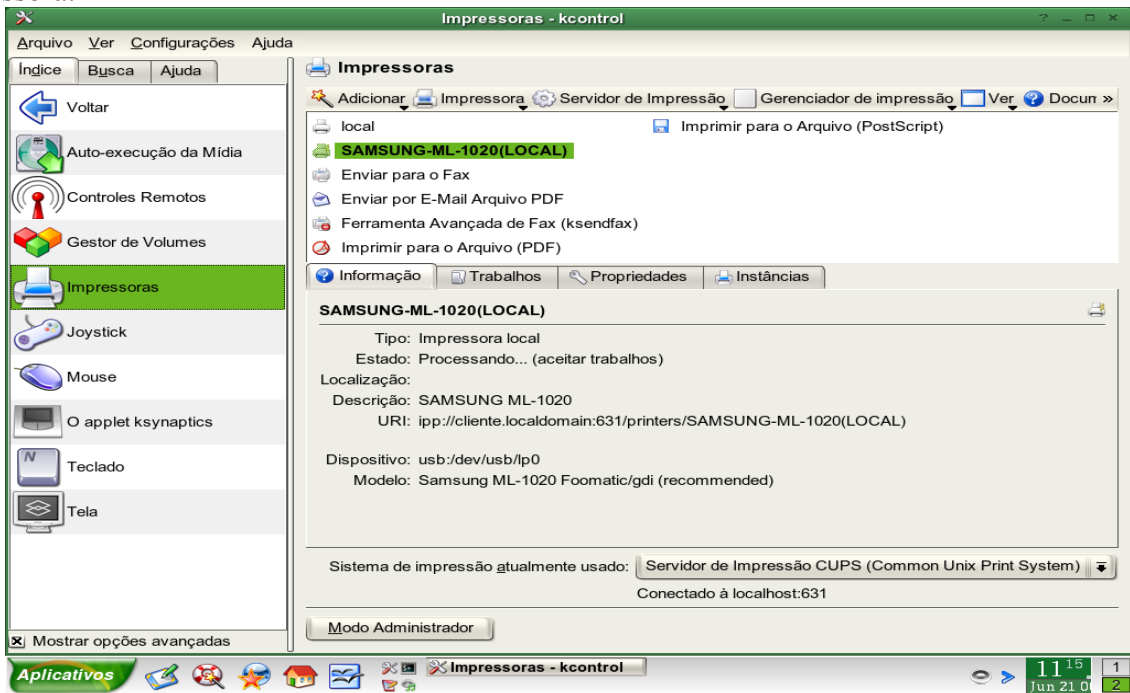


Figura 4

Passo 5) Selecione o botão “Modo Administrador” para que você possa adicionar uma impressora para o sistema.

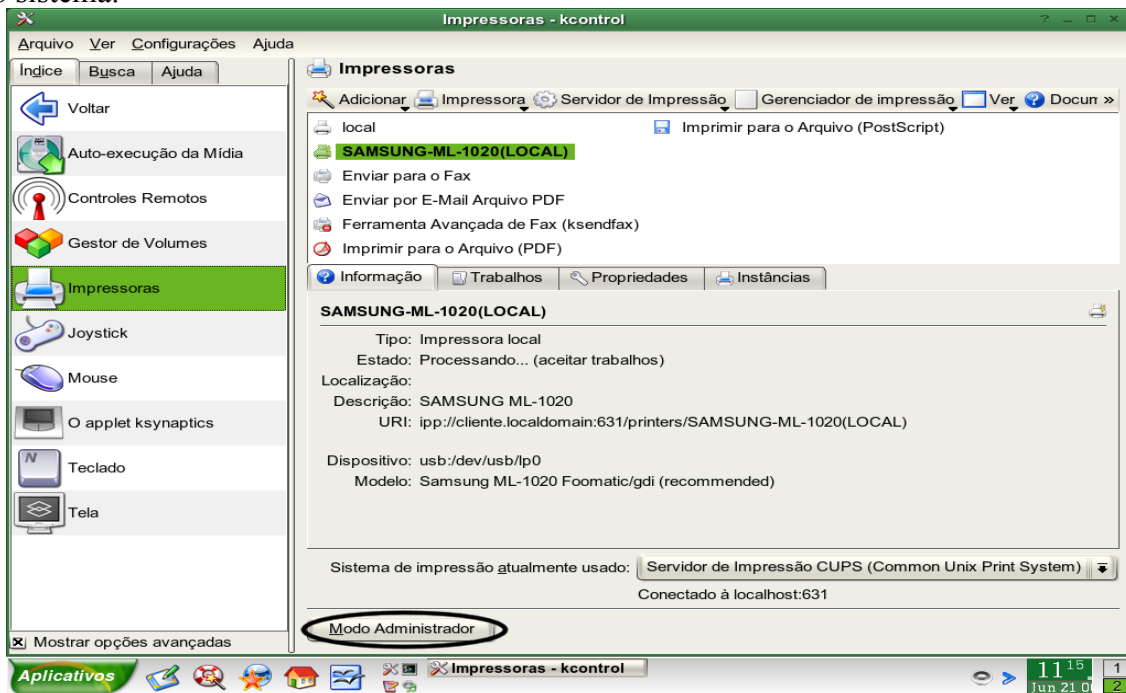


Figura 5

Passo 6) Quando o botão “Modo Administrador” é pressionado irá aparecer uma tela solicitando a senha do super usuário “root”. Digite a senha, como no quadro a seguir. Caso você não saiba a senha do super usuário, solicite a mesma para o setor de suporte responsável.

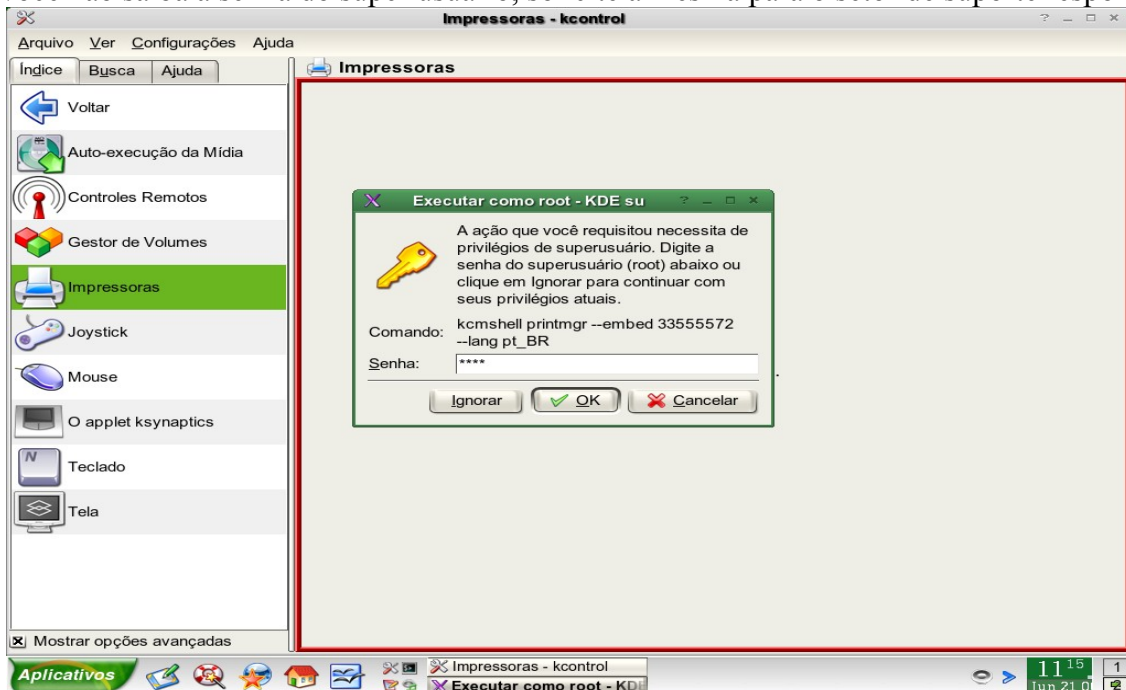


Figura 6

Passo 7) O próximo passo é adicionar a impressora, selecionando o botão “Adicionar” a seguir após selecione a opção “Adicionar Impressora/classe”

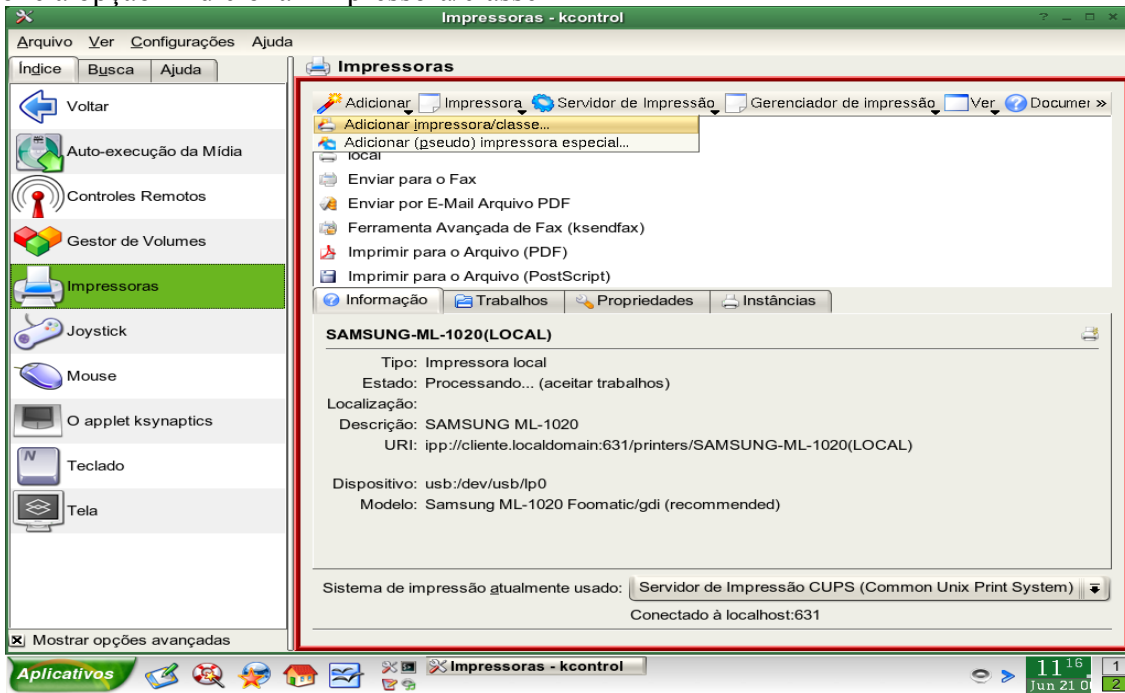


Figura 7

Passo 8) Ao abrir o assistente de impressão, selecione a opção “Impressora local (paralela, serial, USB)” depois selecione o botão próximo.

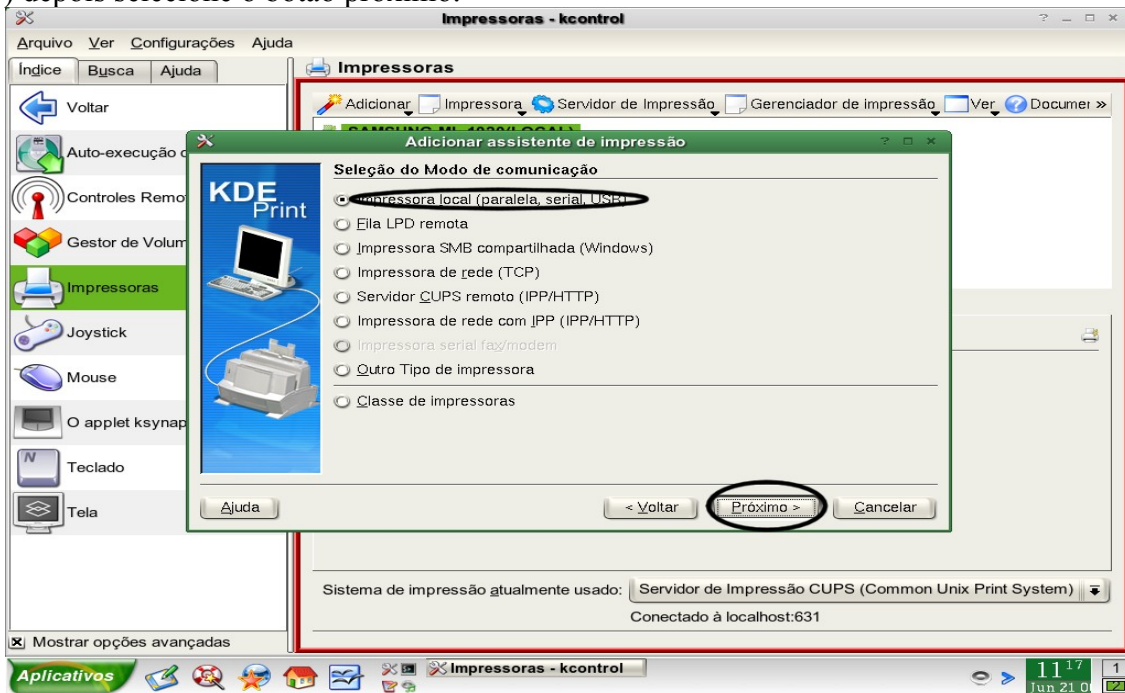


Figura 8

Passo 9) Agora selecione a porta na qual a impressora esta funcionando, se a impressora funcionar pela porta USB selecione a primeira porta como padrão “USB – USB Printer #1”. Mas, caso a impressora esteja conectada na porta paralela do computador selecione “Paralelo – Parallel Port #1” depois selecione o botão próximo.

É aconselhável que a impressora que será instalada não esteja conectada ao computador no momento, pois essa versão do “Muriqui Linux 1.4” esta com problemas no gerenciador de impressoras. (BUG)

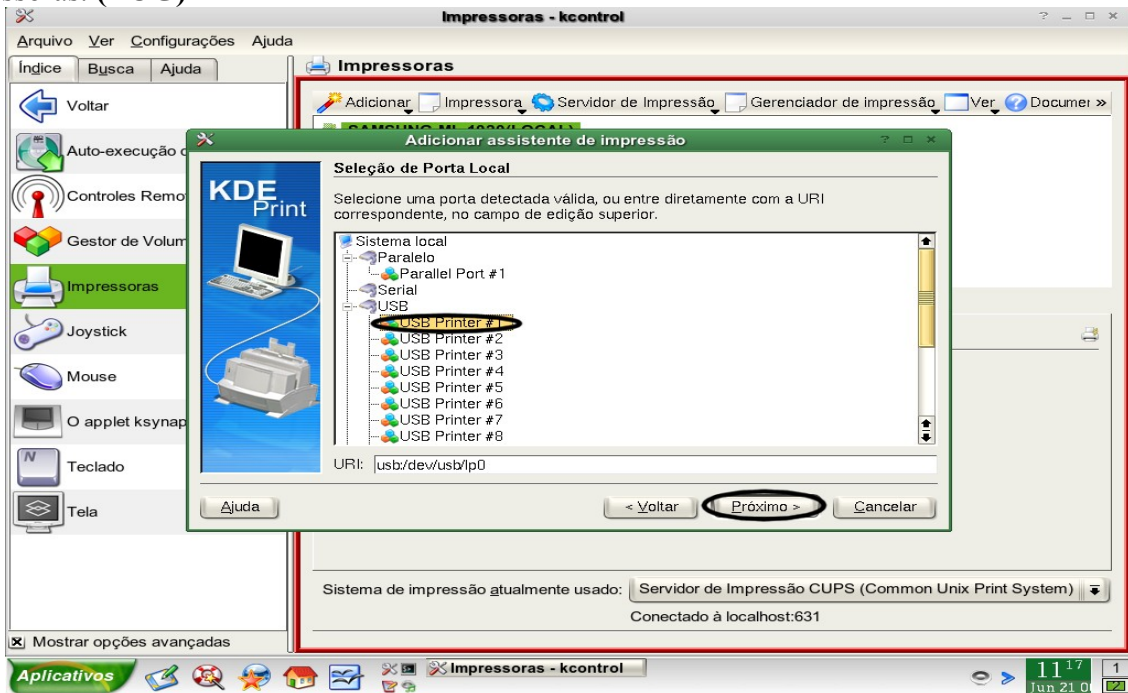


Figura 9

Passo 10) Selecione o fabricante e “driver” da impressora na lista, depois selecione o botão próximo. Nesse caso em especial esta sendo instalado a impressora de marca “Samsung” e o modelo (ML-1020).

Caso a impressora utilizada seja uma “Laser” e o driver para a mesma não seja encontrado, pode-se utilizar um driver genérico. Para utilizar esse driver genérico, basta escolher a opção destacada como “Impressora PostScript”.

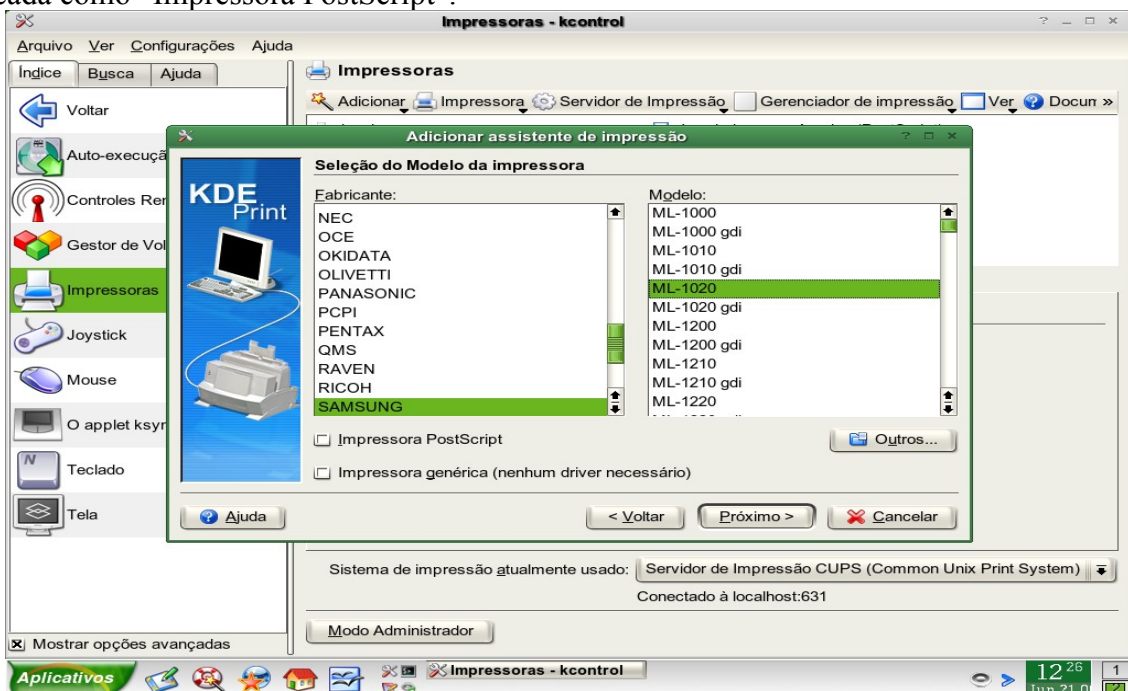


Figura 10

Passo 11) Conecte a impressora na porta que ela será usada e aguarde alguns segundos para que ela seja inicializada e então selecione o botão “Testar” e aguarde o término da impressão. Caso o teste de impressão ocorra corretamente selecione o botão próximo.

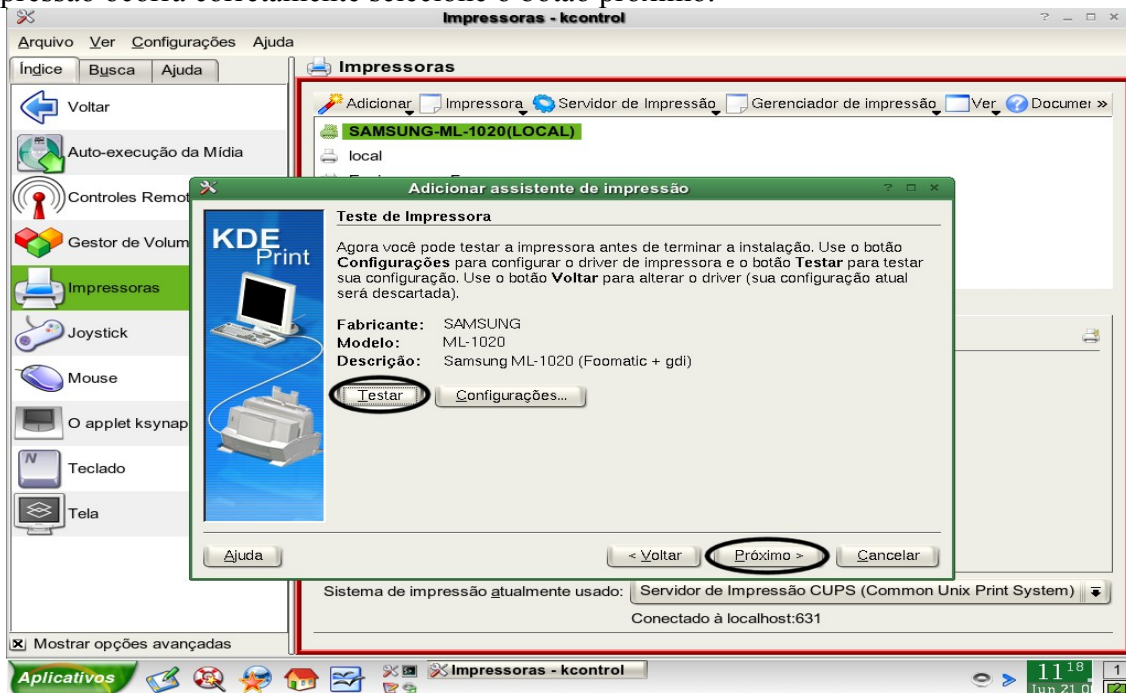


Figura 11

Passo 12) Essa tela é possível proibir o acesso de alguns usuários a impressora, mas não é o nosso caso. Selecione o botão próximo.

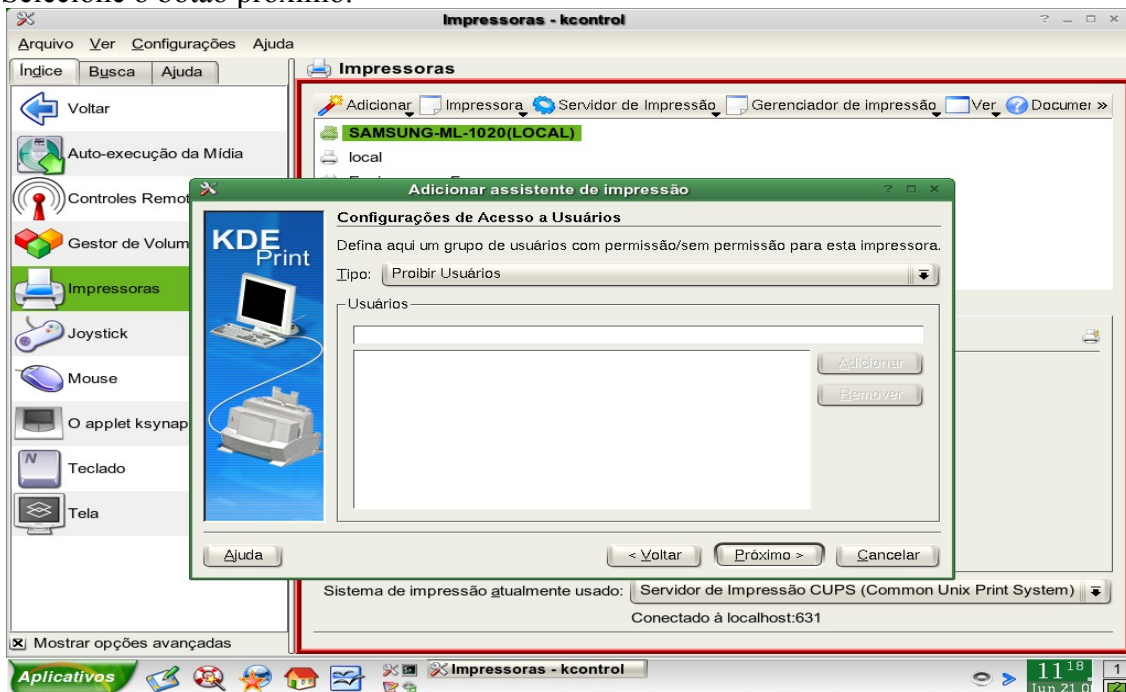


Figura 12

Passo 13) Digite o nome da impressora na seção “Nome:” e em seguida selecione próximo. Evite colocar sinais e espaços no nome da impressora.

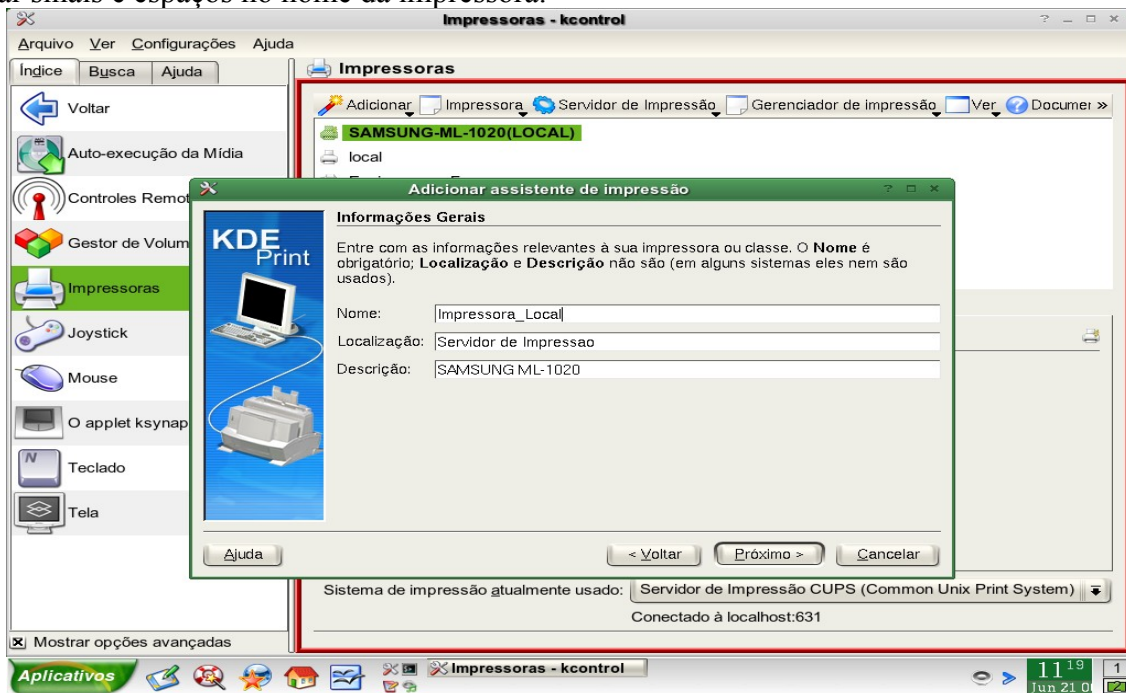


Figura 13

Passo 14) Pronto sua impressora esta configurada. Em seguida selecione “Finalizar”.

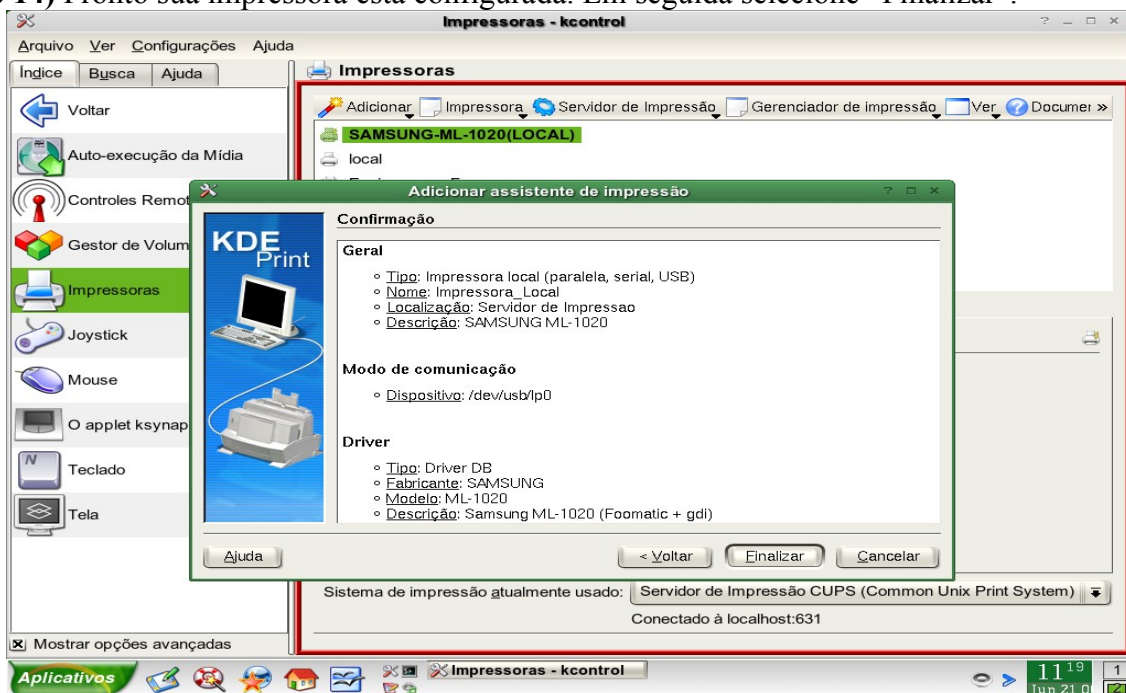


Figura 14